

Вариант № 853924

1.

Какая часть приходится на долю пресных вод в общем объёме гидросферы?

- 1) 3%
- 2) 12%
- 3) 24%
- 4) 48%

2.

Какое утверждение о крайних точках России является верным?

- 1) Крайняя южная точка находится в Дагестане на границе с Азербайджаном.
- 2) Крайняя восточная материковая точка находится на полуострове Камчатка.
- 3) Крайняя северная материковая точка находится в Мурманской области.
- 4) Крайняя западная точка имеет западную долготу.

3.

В каком из перечисленных городов России средняя месячная температура воздуха в январе наиболее высокая?

- 1) Екатеринбург
- 2) Мурманск
- 3) Омск
- 4) Самара

4.

В районах распространения многолетнемёрзлых грунтов для того, чтобы обеспечить устойчивость сооружений и предотвратить их разрушение, дома строят на глубоко вбитых сваях. В каком из перечисленных городов России необходимо применять такую технологию строительства?

- 1) Архангельск
- 2) Вологда
- 3) Самара
- 4) Якутск

5.

Какой из перечисленных городов России является крупным центром алюминиевой промышленности?

- 1) Ставрополь
- 2) Тамбов
- 3) Красноярск
- 4) Рязань

6.

Определите, к традиционным занятиям каких из перечисленных народов России относятся оленеводство, охота и рыболовство.

- 1) башкиры и чуваша
- 2) эвены и ненцы
- 3) мордва и тувинцы
- 4) калмыки и марийцы

7.

В какой из перечисленных областей средняя плотность населения наименьшая?

- 1) Липецкая
- 2) Нижегородская
- 3) Ульяновская
- 4) Амурская

8.

Используя данные таблицы, определите, в каком году в Московской области наблюдалось наименьшее превышение смертности над рождаемостью.

Изменение численности населения Московской области.

	2007 г.	2008 г.	2009 г.	2010 г.
Общий прирост населения за год, человек	27 101	39 809	40 145	44 693
Естественный прирост населения за год, человек	-46 816	-40 859	-32 942	-32 076

- 1) 2007 г.
- 2) 2008 г.
- 3) 2009 г.
- 4) 2010 г.

9.

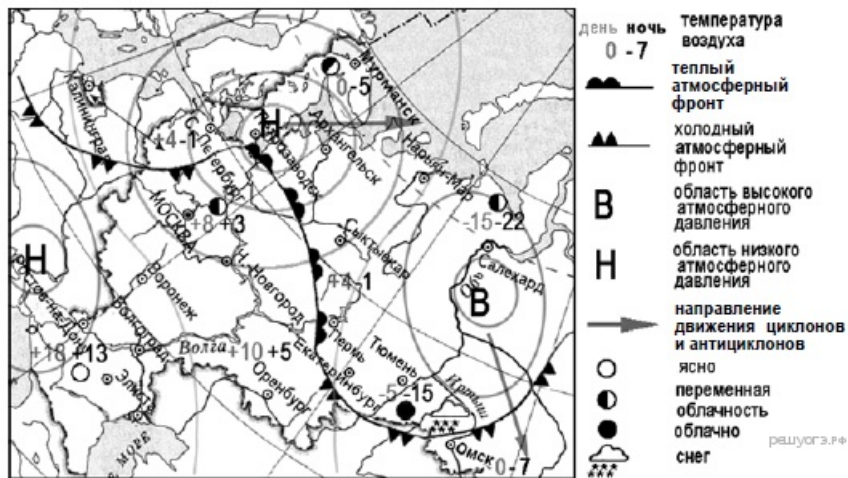
Используя данные таблицы, определите величину миграционного прироста населения Московской области в 2010 г. Ответ запишите в виде числа.

Изменение численности населения Московской области

	2007 г.	2008 г.	2009 г.	2010 г.
Общий прирост населения за год, человек	27 101	39 809	40 145	44 693
Естественный прирост населения за год, человек	-46 816	-40 859	-32 942	-32 076

10.

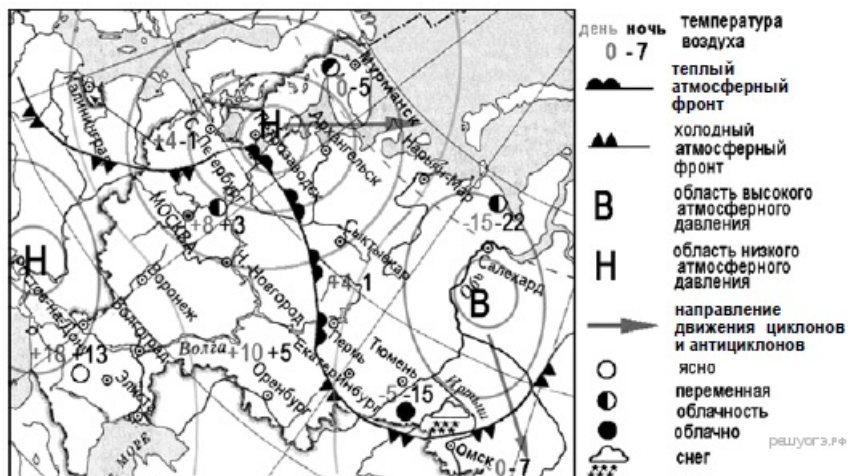
Какой из перечисленных городов, показанных на карте, находится в зоне действия антициклона?



- 1) Архангельск
- 2) Салехард
- 3) Ростов-на-Дону
- 4) Москва

11.

Карта погоды составлена на 12 апреля 2013 г. В каком из перечисленных городов, показанных на карте, на следующий день наиболее вероятно существенное похолодание?



- 1) Пермь
- 2) Сыктывкар
- 3) Омск
- 4) Тюмень

12.

Негативное влияние на состояние окружающей среды оказывает

- 1) создание терриконов в местах добычи угля
- 2) рекультивация земель на месте карьеров
- 3) использование систем оборотного водоснабжения
- 4) создание лесополос в зоне степей

13.

В каком из высказываний содержится информация о бассейне реки Обь?

- 1) Обь образуется при слиянии двух рек: Бии и Катуни.
- 2) Длина Оби от места слияния двух рек до впадения в Обскую губу — 3650 км.
- 3) Обь собирает воды с территории общей площадью 2 990 000 км².
- 4) На период весенне-летнего половодья приходится основная часть годового стока Оби.

14.

Определите, у какой республики в составе РФ столица имеет географические координаты 56° с.ш. и 49° в.д.

15.

Никарагуа — государство в Центральной Америке. На его территории находится два больших озера: Манагуа, длиной 51 км и шириной от 16 до 25 км, и Никарагуа, длиной 105 км и шириной около 70 км. Над поверхностью озера Никарагуа поднимаются три вулканических конуса, самый высокий из которых — Концепсьон. На юго-западном берегу озера Манагуа вздымается величественный вулкан Момотомбо. Цепь из 20 вулканов продолжается далее на северо-запад, к Тихому океану.

Чем объясняется наличие большого количества вулканов на территории Никарагуа?

16.

Численность постоянного населения в районах Крайнего Севера в местностях, приравненным к ним, в среднем за 2010 г. составляла 10 169 962 человека, численность постоянного сельского населения 2 255 545 человек. Определите долю городского населения (в %) общей численности населения в районах Крайнего Севера и местностях, приравненным к ним, в среднем за 2010 г. Полученный результат округлите до целого числа.

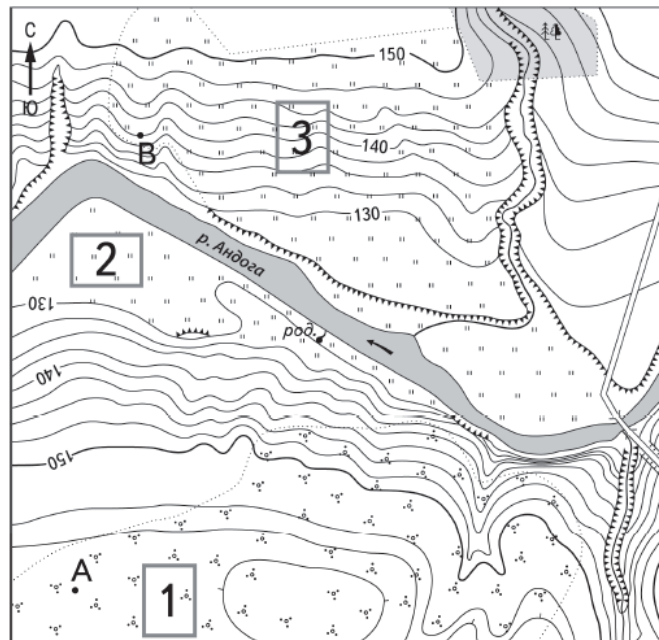
17.

Расположите перечисленные ниже города в порядке увеличения в них численности населения. Запишите в ответ получившуюся последовательность букв.

- А) Уфа
- Б) Хабаровск
- В) Йошкар-Ола

18.

Определите по карте расстояние на местности по прямой от точки А до родника. Измерение проводите между точкой и центром соответствующего условного знака. Полученный результат округлите до десятков метров. Ответ запишите в виде числа.



Масштаб 1:10 000

В 1 см 100 м



Горизонтالي проведены через 2,5 метра



Шоссе



Лес



Овраг



Мост



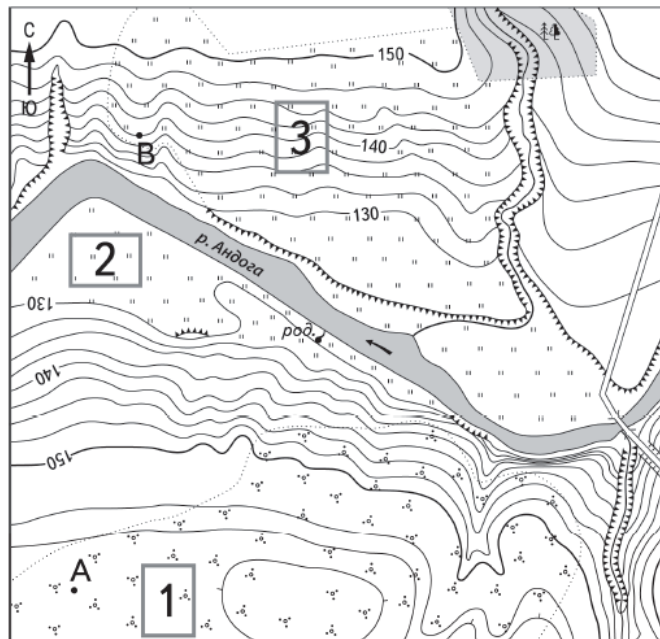
Луг



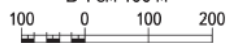
Обрыв разрыв склона

19.

Определите по карте, в каком направлении от точки А находится родник.



Масштаб 1:10 000
В 1 см 100 м



Горизонталы проведены через 2,5 метра



Шоссе



Лес



Мост



Луг



Родник



Кустарник



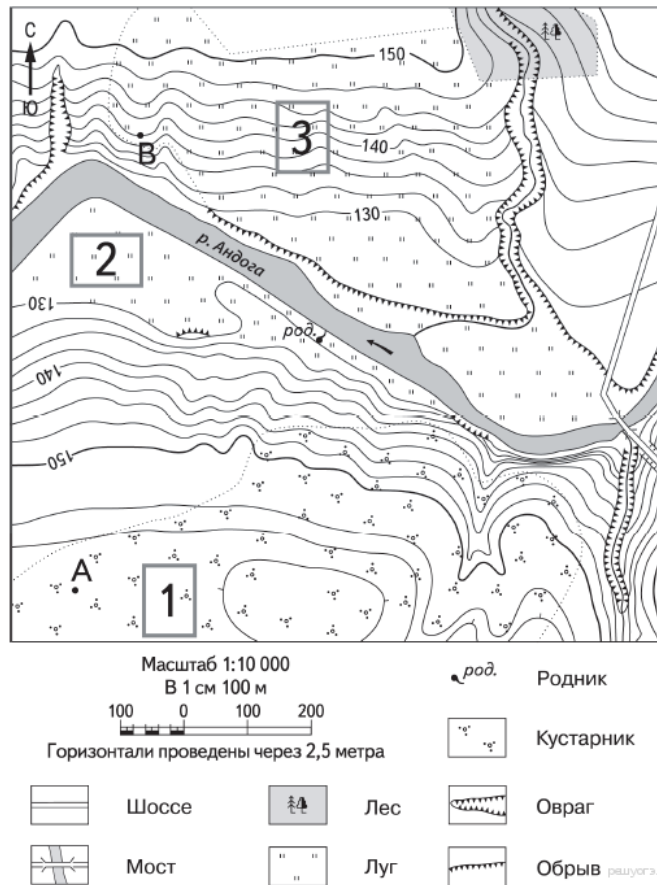
Овраг



Обрыв

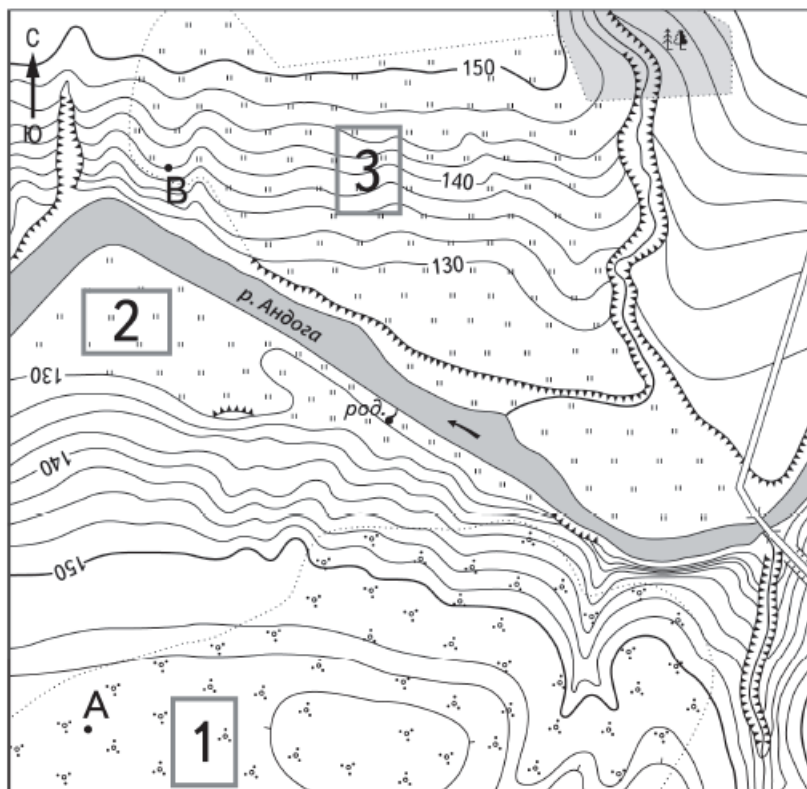
20.

Школьники выбирают место для игры в футбол. Оцените, какой из участков, обозначенных на карте цифрами 1, 2 и 3, больше всего подходит для этого. Для обоснования своего ответа приведите два довода.



21.

На рисунках представлены варианты профиля рельефа местности, построенные на основе карты по линии А—В разными учащимися. Какой из профилей построен верно?



Масштаб 1:10 000

В 1 см 100 м



Горизонталы проведены через 2,5 метра



Шоссе



Лес



Мост



Луг



Родник



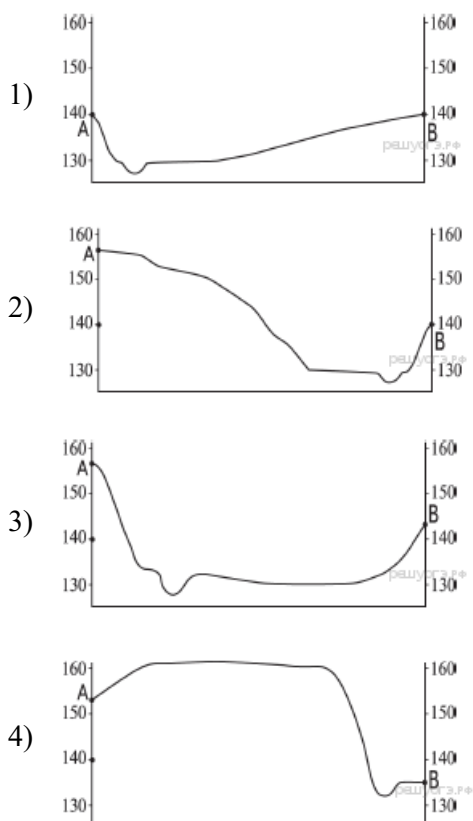
Кустарник



Овраг



Обрыв



22.

ОАО «Череповецкий азот» является одним из крупнейших предприятий химической промышленности России. Здесь производятся минеральные азотные удобрения, жидкий аммиак, азотная кислота и т. д. Продукция ОАО «Череповецкий азот» пользуется спросом как на территории России, так и за её пределами.

Карты какого географического района России необходимо выбрать, чтобы более детально изучить географическое положение г. Череповец?

- 1) Европейского Севера
- 2) Центральной России
- 3) Урала
- 4) Западной Сибири

23.

Укажите ещё одну причину, кроме наличия потребителя, объясняющую размещение в г. Киселёвске производства горношахтного оборудования?

Производственное объединение «Гормаш» в г. Киселёвске (Кемеровская область) специализируется на производстве горно-шахтного оборудования, которое пользуется спросом на всех угледобывающих предприятиях Кузбасса (Кемеровской области).

24.

Расположите регионы страны в той последовательности, в которой их жители встречают Новый год. Запишите в ответ получившуюся последовательность букв.

- А) Республика Коми
- Б) Кемеровская область
- В) Приморский край

25.

Туристические фирмы разных регионов разработали слоганы (рекламные лозунги) для привлечения туристов в свои страны. Установите соответствие между слоганом и регионом.

СЛОГАН

РЕГИОН

А) Здесь вы можете увидеть заросли цветущего лотоса и гнездовья птиц в дельте крупнейшей реки Европы.

Б) Добро пожаловать в «янтарный край», самый западный регион России!

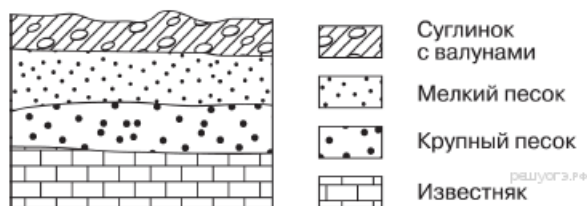
- 1) Краснодарский край
- 2) Астраханская область
- 3) Приморский край
- 4) Калининградская область

Запишите в ответ цифры, расположив их в порядке, соответствующем буквам:

А	Б

26.

Во время экскурсии учащиеся сделали схематическую зарисовку залегания горных пород на обрыве в карьере.

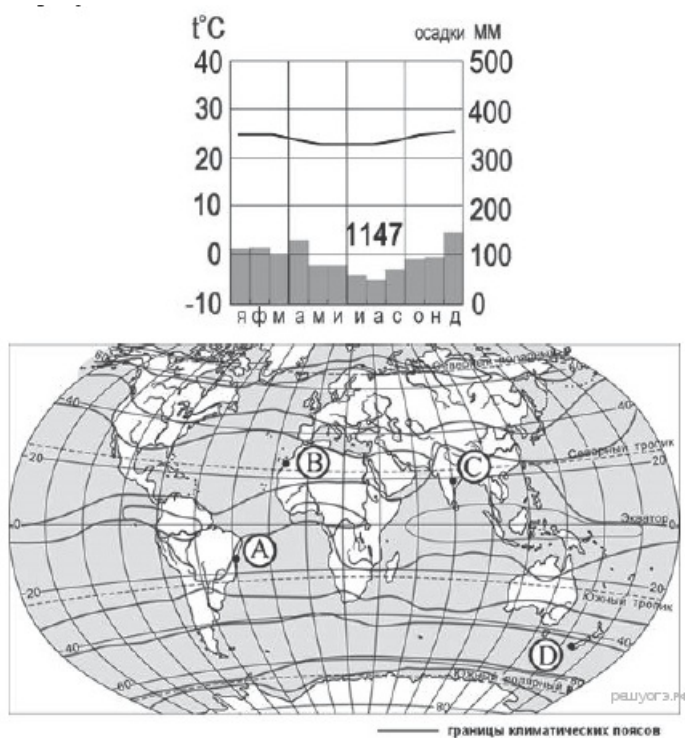


Расположите показанные на рисунке слои горных пород в порядке увеличения их возраста (от самого молодого до самого древнего). Запишите в ответ получившуюся последовательность букв.

- А) известняк
- Б) мелкий песок
- В) крупный песок

27.

Определите, какой буквой на карте обозначен пункт, климатограмма которого показана на рисунке.



- 1) А
- 2) В
- 3) С
- 4) D

28.

Учащиеся проанализировали собранные данные в целях выявления зависимостей между полученными характеристиками. У всех учащихся выводы получились разные. Кто из учащихся сделал верный вывод на основе представленных данных?

- 1) Мария: «Среднесуточная температура воздуха повышается при движении с востока на запад».
- 2) Иван: «Чем больше продолжительность дня, тем выше среднесуточная температура воздуха».
- 3) Фёдор: «Продолжительность дня увеличивается при движении с севера на юг».
- 4) Светлана: «Высота Солнца над горизонтом увеличивается при движении с востока на запад».

Школьники из нескольких населённых пунктов России обменялись данными, полученными на местных метеостанциях 22 января 2013 г. Собранные ими данные представлены в следующей таблице.

Название пункта	Географические координаты	Продолжительность дня	Высота Солнца над горизонтом в полдень	Среднесуточная температура воздуха
Вологда	59° с.ш. 39° в.д.	7 ч 22 мин.	11,1°	-18 °С
Уфа	55° с.ш. 56° в.д.	8 ч 13 мин.	15,8°	-6 °С
Рязань	55° с.ш. 39° в.д.	8 ч 13 мин.	15,8°	-16 °С
Воронеж	51° с.ш. 39° в.д.	8 ч 38 мин.	18,7°	-8 °С

29.

Школьники из нескольких населённых пунктов России обменялись данными, полученными на местных метеостанциях 7 января 2013 г. Собранные ими данные представлены в следующей таблице.

Город	Географические координаты	Высота над уровнем моря, м	Средняя дневная температура воздуха	Продолжительность дня
Томск	57° с. ш. 85° в. д.	109	-20 °С	7 ч. 08 мин.
Ханты-Мансийск	61° с. ш. 69° в. д.	40	-22 °С	5 ч. 58 мин.
Сыктывкар	62° с. ш. 51° в. д.	119	-23 °С	5 ч. 44 мин.
Архангельск	65° с. ш. 41° в. д.	18	-7 °С	4 ч. 32 мин.

В каком из перечисленных городов 1 мая высота солнца в полдень наибольшая?

- 1) Томск
- 2) Ханты-Мансийск
- 3) Сыктывкар
- 4) Архангельск

30.

Определите страну по её краткому описанию.

Эта страна протянулась узкой полосой вдоль восточного и южного побережья одного из крупных полуостровов Евразии. Рельеф в основном гористый; равнины, расположенные в дельте двух крупных рек, занимают около четверти территории страны. Климат субэкваториальный, часты тайфуны и наводнения. Недра богаты полезными ископаемыми: разведаны запасы нефти, каменного угля, железных руд, оловянных и вольфрамовых руд. Большую часть экономически активного населения занята в сельском хозяйстве; растениеводство специализируется на производстве риса, сахарного тростника, чая, кофе и натурального каучука.